



ALDAMA
FINE ART

TATIANA MONTOYA
diálogos



Cat. 12
A la raza de bronce
(detalle)

Tatiana Montoya

Diálogos

Exposición y venta
del 8 al 30 de septiembre de 2010

 Palacio de Versalles 100 L-B
Lomas Reforma
México, D. F. 11930
Tel. (5255) 5247.80.19
info@aldama.com
www.aldama.com

Presentación

José Ignacio Aldama

Para dialogar,
preguntad primero;
después..., escuchad.
—Antonio Machado

Tatiana Montoya tiene claro que una obra de arte no llega a serlo si no se cierra el ciclo de su propósito: ser contemplada por el espectador. Pero, ¿qué significa en general contemplar una obra de arte, en específico una pintura? ¿Cómo concibe ella esa acción?

Es probable que todas las personas podamos decir cuando una pintura nos gusta o cuando no, pero explicar y justificar las razones que nos llevan a ese juicio es un poco más complicado. Requiere establecer un *diálogo* con la pieza, con su creador y con nosotros mismos. Pedirnos una explicación nos exige tomar conciencia del proceso, en ocasiones instantáneo, que permite sustentar nuestros juicios. Lo primero que hacemos es “escuchar” lo que la pintura nos dice al observarla: ¿Qué clase de arte es? ¿Quién y cuándo la creó? ¿Cuál es su título? ¿Qué elementos la componen y cuáles sus formas, colores, texturas? Seguidamente y en la medida de nuestros conocimientos y capacidades, realizamos un análisis de lo observado, describiendo su composición, balance, ritmo, armonía, proporción, movimiento, contraste, etcétera, para poder interpretar lo observado y cuestionarnos cuál es su posible significado, cuáles las razones de su creador y qué sentimientos despierta su contemplación. En el mejor de los casos podemos ya entonces decidir conscientemente si nos gusta o no,



◀
Cat. 1
Oro negro
(detalle)

▶
Cat. 7
Caprichos de la naturaleza I
(detalle)

si la consideramos bien lograda, si la colgaríamos en nuestra pared o si podría estar en un museo. Es necesario, para disfrutar la pintura, rebasar el plano de la mera observación de imágenes, a cuyo bombardeo constante estamos expuestos por la publicidad, los medios impresos y la televisión, para darnos el tiempo de realmente contemplar una pintura.

La pintura de Tatiana Montoya es una invitación directa a entablar una conversación con ella. Sus cuadros generan esa atracción visual que nos lleva a cuestionarnos sus motivaciones e intenciones. A veces por lo exigente de la imagen misma o su carga simbólica, otras por lo enigmático de su delicada técnica y otras más quizá por el misterio que encierran ciertos títulos cuando se contrastan con sus abstracciones. La muestra *Diálogos* es el resultado de cerca de dos años de introspección y trabajo, en los que nuestra artista dio forma a veintiún creaciones en las que utiliza sus característicos procesos de “alquimia pictórica”. Sobrepone veladura tras veladura sobre finísimas hojas de metales que hace reaccionar y obtiene los resultados deseados, simulando una pátina que lleva al extremo el significado de lo que se entiende por “accidente controlado”. Asume el control de cada capa, cada goteo o cada escurrimiento, regodeándose en el expresionismo abstracto que ha marcado su obra. En esta ocasión —a diferencia de sus muestras anteriores— se permite en ciertas obras la libertad de sugerir formas acaso más reconocibles: un jarrón, unas plantas, una flor. En otras obras persiste la referencia al mundo natural como una de sus inquietudes recurrentes. Y lo que no cambia es el distintivo sello que identifica a su trabajo desde que lo exhibió por primera vez, hace más de cinco lustros.

Con gusto presentamos ahora *Diálogos*, las últimas creaciones de Tatiana Montoya, iniciando el ciclo de exposiciones que tenemos preparadas, para nuestro creciente público, en el segundo semestre del año.



Aleaciones visuales: metáforas para un diálogo

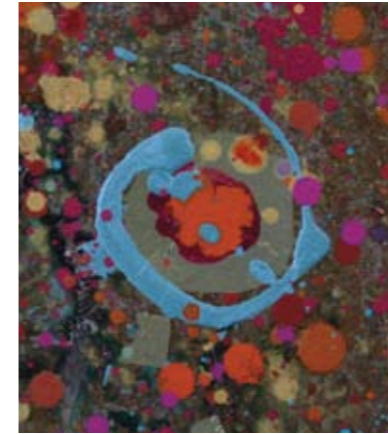
Sofía Neri



Tatiana Montoya construye su imaginario a partir de uno de sus recursos más apreciados: pinta. Desde su herencia colombiana-mexicana y por medio de una cultura amplia de la historia del arte, sus referencias se develan en su bagaje plástico. Ahí comienza un diálogo de los muchos que la artista establece y que en esta ocasión dan nombre a la exposición que Aldama Fine Art presenta.

Con más de quince años de residencia en nuestro país, Tatiana desarrolla su obra en un momento en que en México los artistas y la crítica se inclinan más por los lenguajes neoconceptuales, propuestas que la artista considera como la “Academia de hoy”, las cuales respeta pero que no son “su trincheras”; ella prefiere trabajar en la expresión pictórica bidimensional, que no desaparece de la gramática visual de muchos artistas plásticos contemporáneos. Así, recrea evocaciones, paráfrasis e inspiraciones desde y para el expresionismo abstracto y la abstracción lírica, con pizcas de surrealismo, postimpresionismo, simbolismo y otras vanguardias del siglo XX, aportando a los formatos sus inquietudes: el universo, la naturaleza, el medio ambiente, el devenir, la sustentabilidad. En su repertorio compositivo y técnico hay la fruición experimental de una buena heredera del fenómeno alquímico medieval y en su decir iconográfico, figuraciones sutiles entre goteos y pinceladas orgánicas. Hay pátinas y juegos ópticos de iridiscencia y oxidación, con materiales de

◀
Cat. 4
Gótico
(detalle)



▲
Cat. 10
Después de la lluvia
(A Gustav Klimt)
(detalle)

Cat. 13
Naturaleza muerta
(detalle)

Cat. 3
LUNA (A Carl Sagan)
(detalle)

carga simbólica imperecedera, como el oro y la plata. Científica y aguda observadora por un lado, deja que los materiales se apareen, los deja reaccionar; luego, lúdica y empírica orquestadora, los interviene y orienta para que digan lo que ella desea.

Gótico es una pieza que refiere a los deseos de trascendencia de la estética del mismo nombre: mediante pinceladas de trazo orgánico se observa una estela, espíritu ascendente que atraviesa un fluido de chorros y *drippings* rojizos; *Después de la lluvia* (A Gustav Klimt) tiene en sí la comunión epidérmica de las hojas de oro y la referencia al genial simbolista austríaco; oro y goteos cromáticos al servicio de la nostalgia y el homenaje; *Transmutación* (A Joan Miró), es un haiku visual que homenajea al catalán y su aportación al arte moderno; un ideograma caprichoso, grafismo dorado, flota en una atmósfera de tonos esfumados.

Azul profundo y *Biodiversidad* son dos de sus obras más demandantes, pues requirieron mucho tiempo de elaboración: más de cuarenta capas. La primera —comenta Tatiana— fue una especie de cronopio, algo que nunca se supo qué era, como en la novela de Cortázar; es el mar abisal, lo que no se ve, lo desconocido; es el romper con ideas preconcebidas: se llama azul, aunque no sea el tono dominante, es aquello que existe aunque no lo veamos. *Biodiversidad* es un tríptico que despide naturaleza, exuberancia. Surgió un año después de un viaje que hizo a Colombia, a una zona de clima tropical; ahí vio una planta gigante que la impresionó.

Hay dos piezas que tienen cierta relación visual: *Metafísica* (A Giorgio de Chirico) simboliza las especulaciones freudianas y del autoanálisis. Por otro lado, *Diálogos*, pieza que da nombre a la exposición,

es un sofá, cuyo simbolismo para Tatiana es el del sitio para iniciar un encuentro, es el espacio abierto que guarda una promesa, una concreción.

Ejercicios cromáticos y de textura son los polípticos *Armonía en rojo y Jacarandas*; uno es referencia al Matisse del mismo nombre y el otro, de tonalidades liláceas, es un punto de contraste para la totalidad de la exposición.

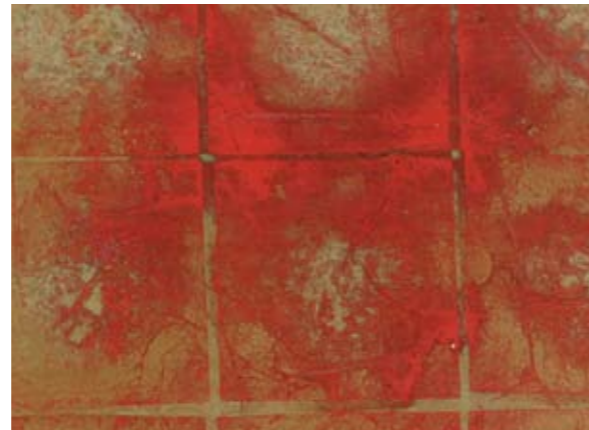
Hay también en Tatiana reflexiones sobre la identidad: *A la raza de bronce* simboliza el intercambio dramático con el otro; en medio de una retícula que bien podría ser un cerco fronterizo, se adivina una corona de espinas y en la mitad inferior, un fluido sanguinolento que nutrió la aleación mestiza que dio lugar a lo que somos.

Por lo tanto, y luego de analizar algunas de las obras, vemos que lo que ahí se gesta, a pesar o en complicidad con la autora, es la multitud de diálogos, siempre ambivalentes. Es entonces que en las imágenes aparece la reflexión que se da entre opuestos y complementarios, entre brillo y opacidad, entre cálidos y fríos, entre lo lejos y lo cerca, entre dentro y fuera, entre ciencia y arte, en fin, entre todo aquello que unido, se crea, se destruye y se recrea, en una dialéctica conclusión reveladora y perfectible. Será entonces tal vez, que las ideas transmuten al oro, a metáforas de contenido gozoso y -a fin de cuentas- de conocimiento.

▼ Cat. 14
Metafísica (A Giorgio di Chirico)
(detalle)



Cat. 20 ▼
Armonía en rojo
(detalle)



Cat. 15
Azul profundo
(detalle)



Tatiana Montoya, 2010



Sobre la artista

Tatiana Montoya (Medellín, Colombia, 1961. Naturalizada mexicana). Realizó estudios profesionales en el Instituto de Investigación de la Expresión Colombiana, en Bogotá, Colombia. Invitada inicialmente por una beca de trabajo de la UNESCO y el Gobierno de México, reside en México desde hace dos décadas y se naturalizó en 2001.

A la fecha ha participado en más de un centenar de exposiciones colectivas en México, Sudamérica, Estados Unidos y Europa. Entre sus más de veinte muestras individuales cabe mencionar *Ensamblajes en técnica mixta*, en la Galería Pecanins de la Ciudad de México (1991); *Símbolo y encuentro de culturas*, en el European Ceramic Work Center, en Bolduque, Países Bajos (1994); *Baustätte, Projektionen in der Zionskirche Prenzlauer Berg*, en la Fundación Guardini de Berlín, Alemania (1994); *Abstracciones-bio-técnicas*, en la Galería Artieri, de la Ciudad de México, y sus series *Alquimia I* (2004), *Alquimia II* (2005) y *Alquimia III* (2006), presentadas en varios espacios también del D. F.

Entre otras distinciones a su trabajo obtuvo menciones honoríficas en la Primera Bienal Internacional Juguete Arte Objeto, del Museo José Luis Cuevas, en la Ciudad de México (1995) y en el Primer Concurso de Pintura Johnnie Walker, en el Museo de Arte Moderno (1997). En tres ocasiones consecutivas (2000, 2002 y 2004) fue seleccionada en la Bienal Rufino Tamayo, del Instituto Nacional de Bellas Artes y la Fundación Olga y Rufino Tamayo. Su obra forma parte de numerosas colecciones públicas y privadas como las de la Universidad de Kassel Alemania y el Museo de Arte Latinoamericano de California.

Su técnica se caracteriza por el manejo de pátinas y reacciones químicas sobre metales que, al transformarse, se presentan como una alquimia estética para el siglo XXI. La crítica de arte Raquel Tibol ha señalado que "Con sus experimentaciones técnico-estéticas aporta nuevas posibilidades a la libre asociación poética de lo visible".



Cat. 8
Caprichos de la naturaleza II
(detalle)

Catálogo de obra

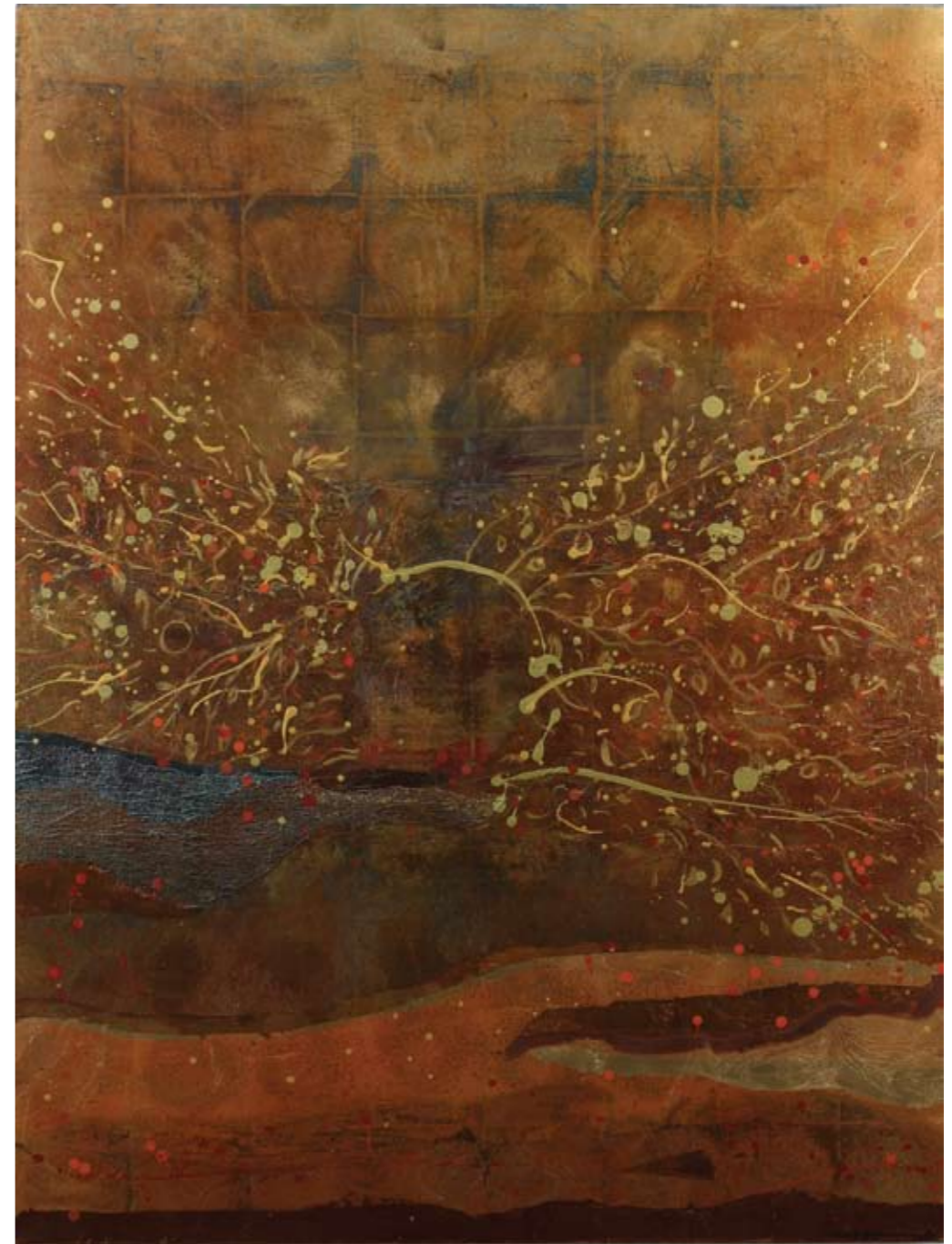
“Vivimos rodeados de diálogos. Todo a nuestro alrededor está hecho de ellos. En ellos se encuentra cifrado lo que pensamos, lo que sabemos, lo que tememos, lo que ignoramos, lo que queremos y lo que rechazamos... pero también lo que añoramos, lo que presentimos, lo que imaginamos. Al fin y al cabo la realidad no sólo está hecha de lo que nos rodea, sino de lo que llamamos.”

—Tatiana Montoya, 2010.

Cat. 1
Oro negro
2010
Hoja de oro sobre tela
80 X 280 cm



Cat. 2
Tierra
2010
Hoja de oro sobre tela
160 X 120 cm



Cat. 3
LUNA (A Carl Sagan)
2010
Hoja de oro sobre tela
160 X 140 cm



Cat. 4
Gótico
2010
Hoja de oro sobre tela
170 X 120 cm



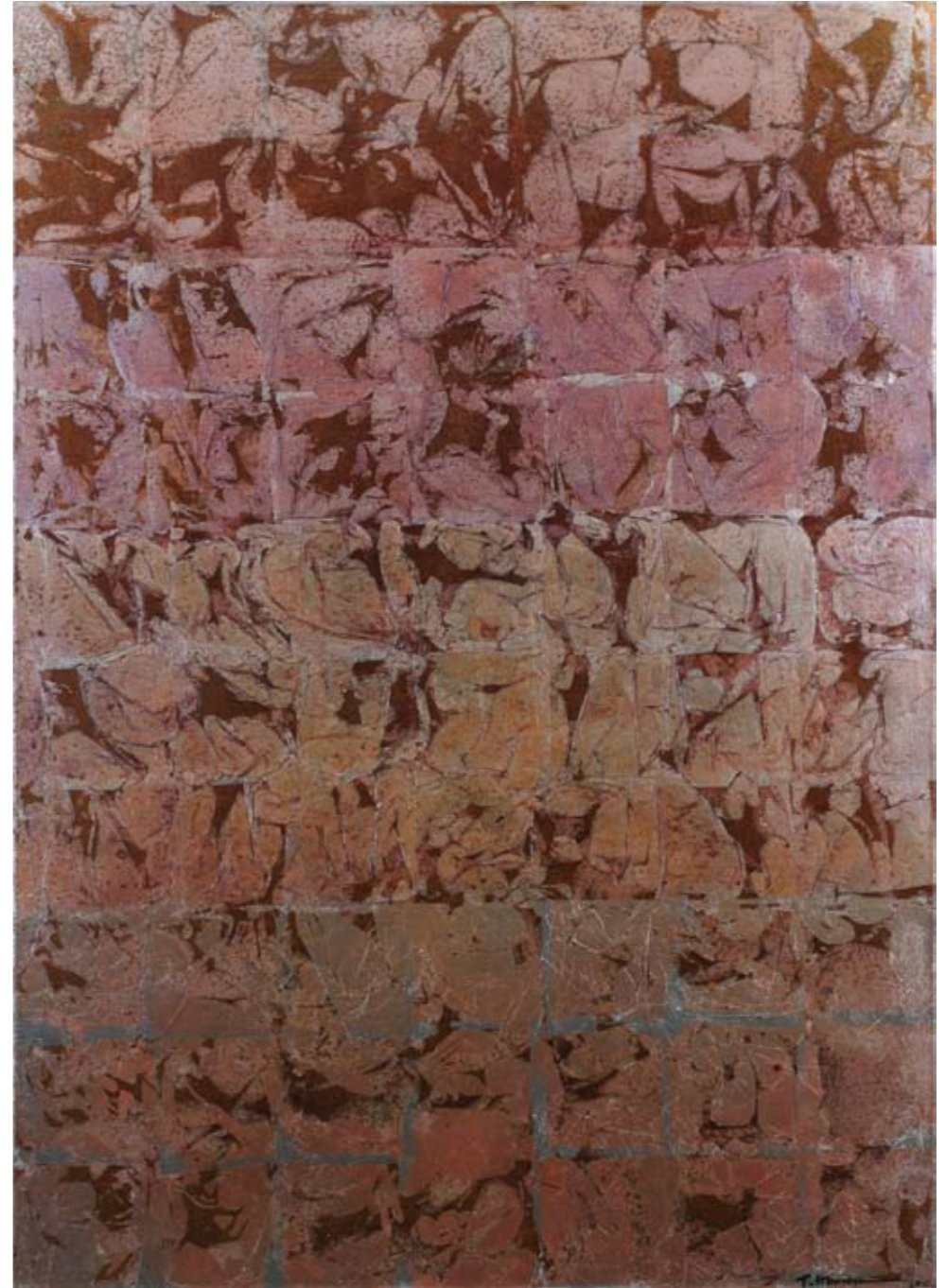
Cat. 5

Hojas de hierba I (A Walt Whitman)

2010

Hoja de plata sobre tela

140 X 100 cm



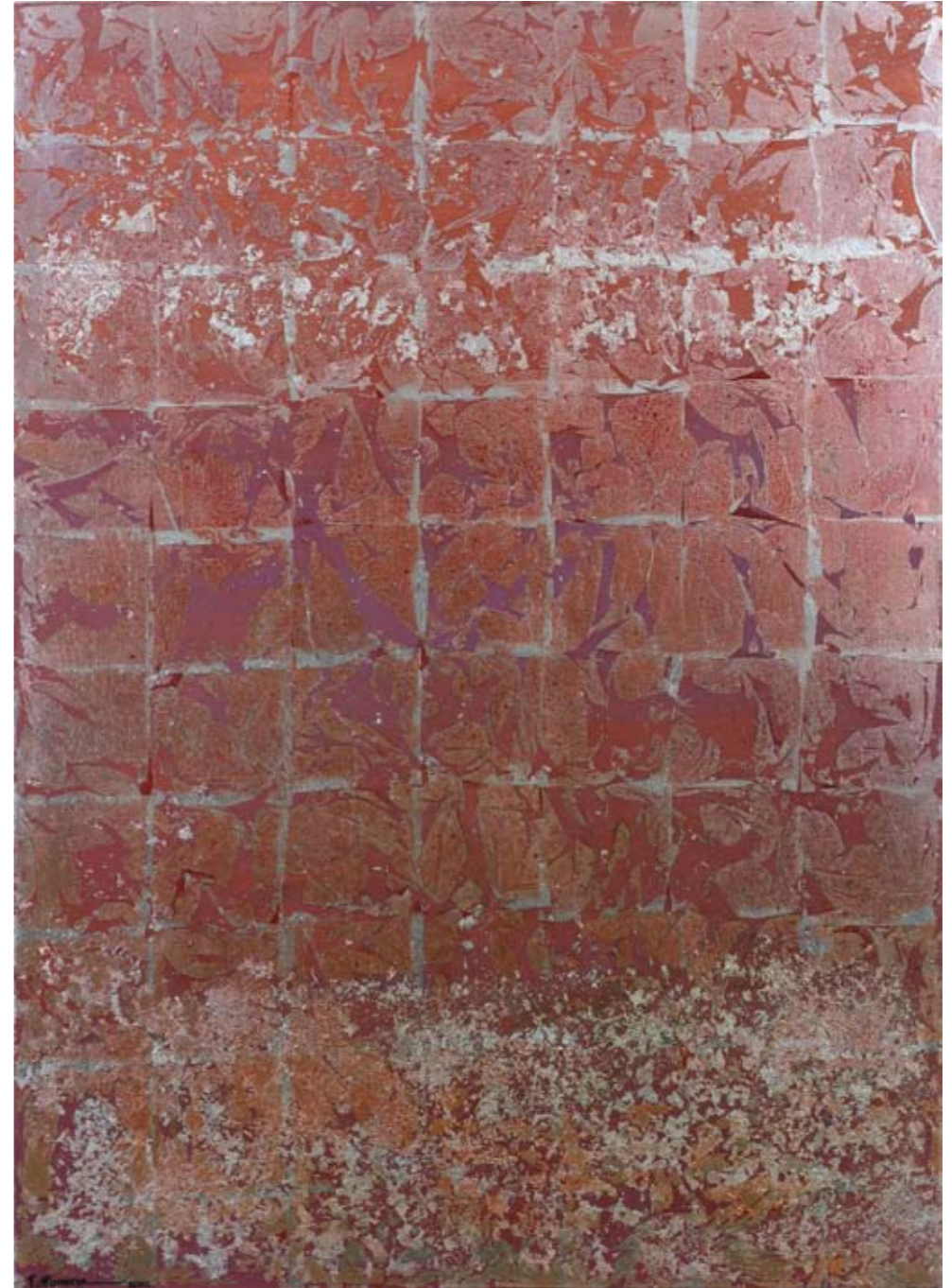
Cat. 6

Hojas de hierba II (A Walt Whitman)

2010

HOJA DE PLATA/ TELA

140 X 100 cm



Cat. 7

Caprichos de la naturaleza I

2010

Hoja de oro sobre tela

200 X 100 cm

Cat. 8

Caprichos de la naturaleza II

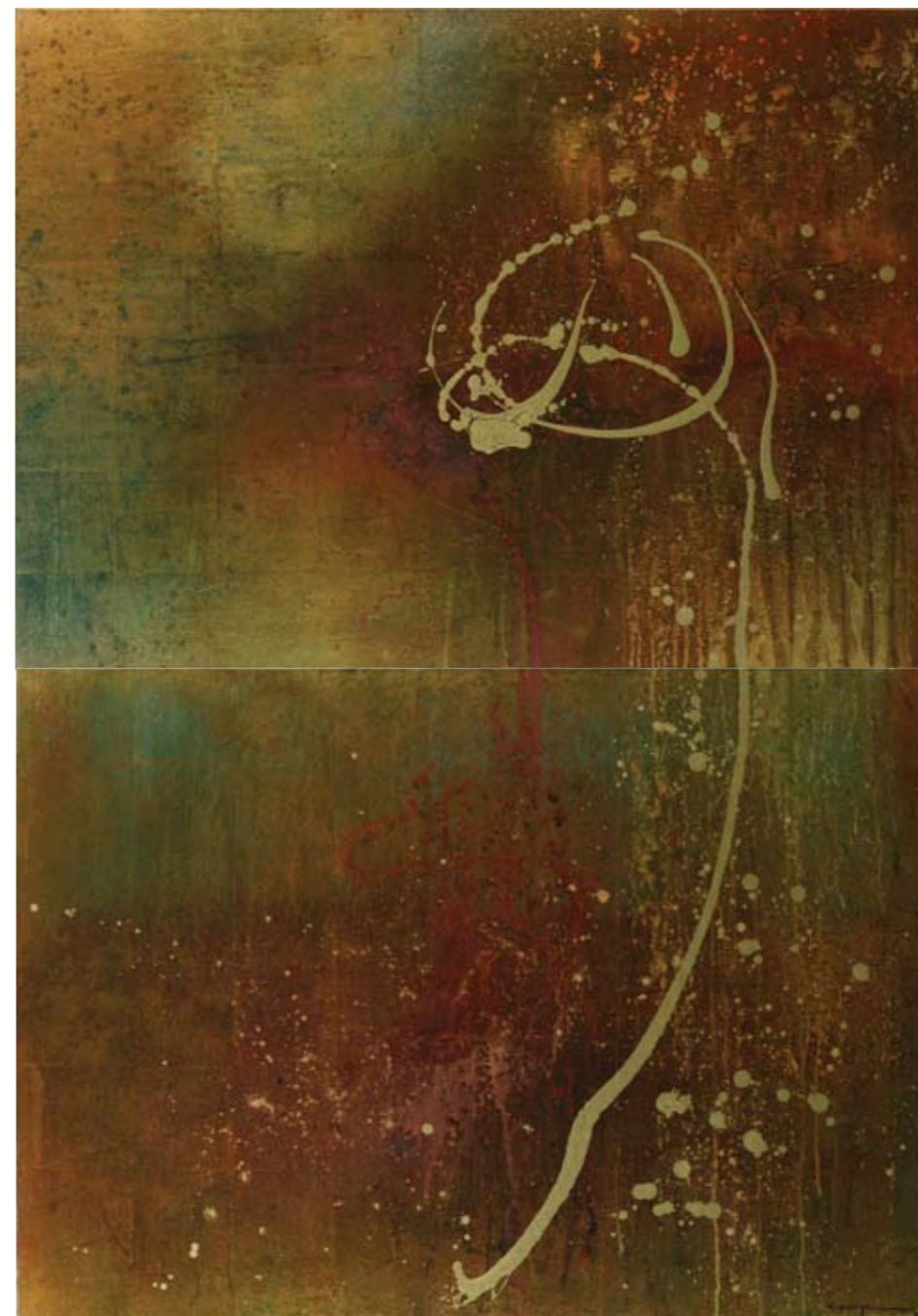
2010

Hoja de oro sobre tela

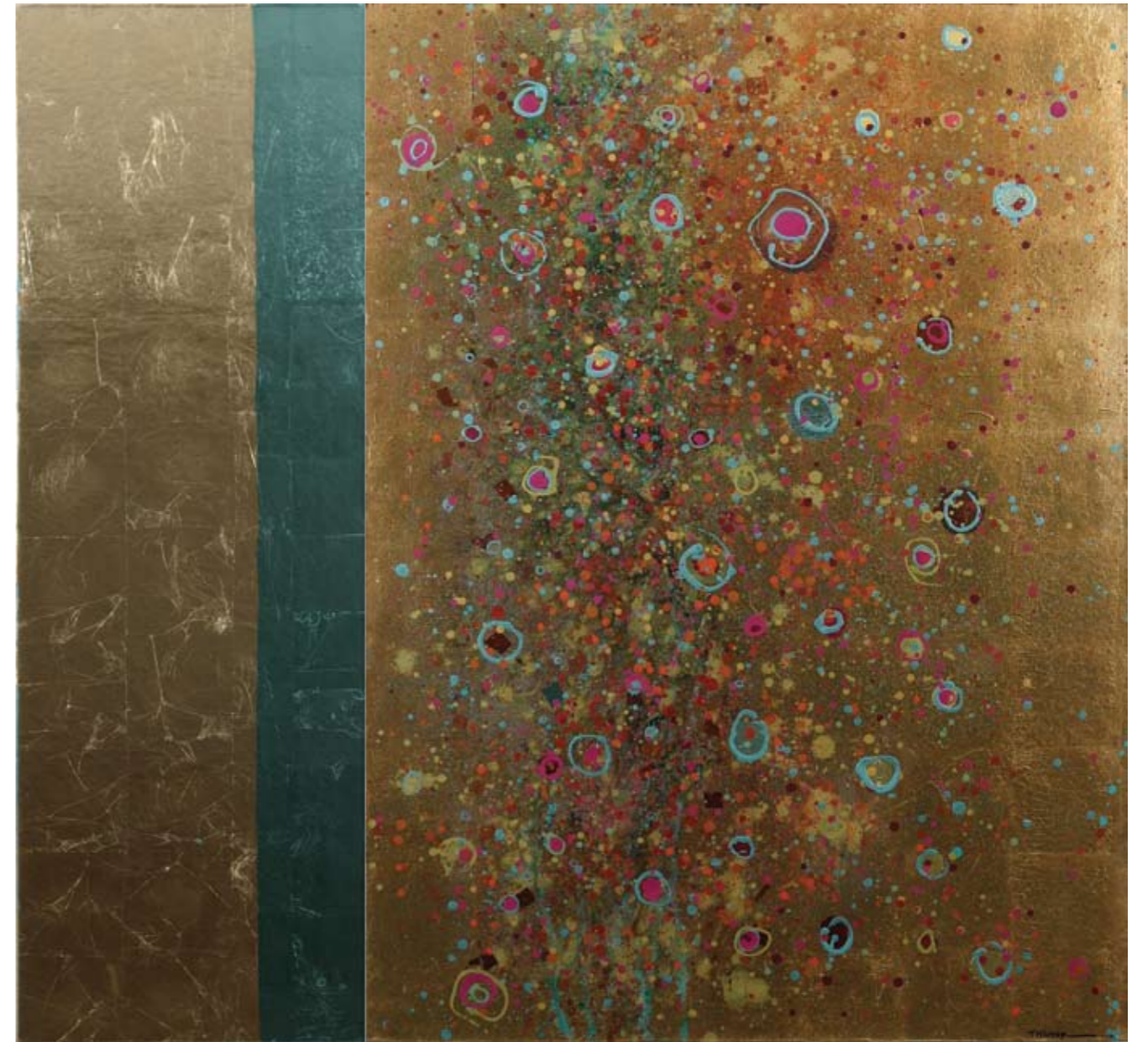
200 X 100 cm



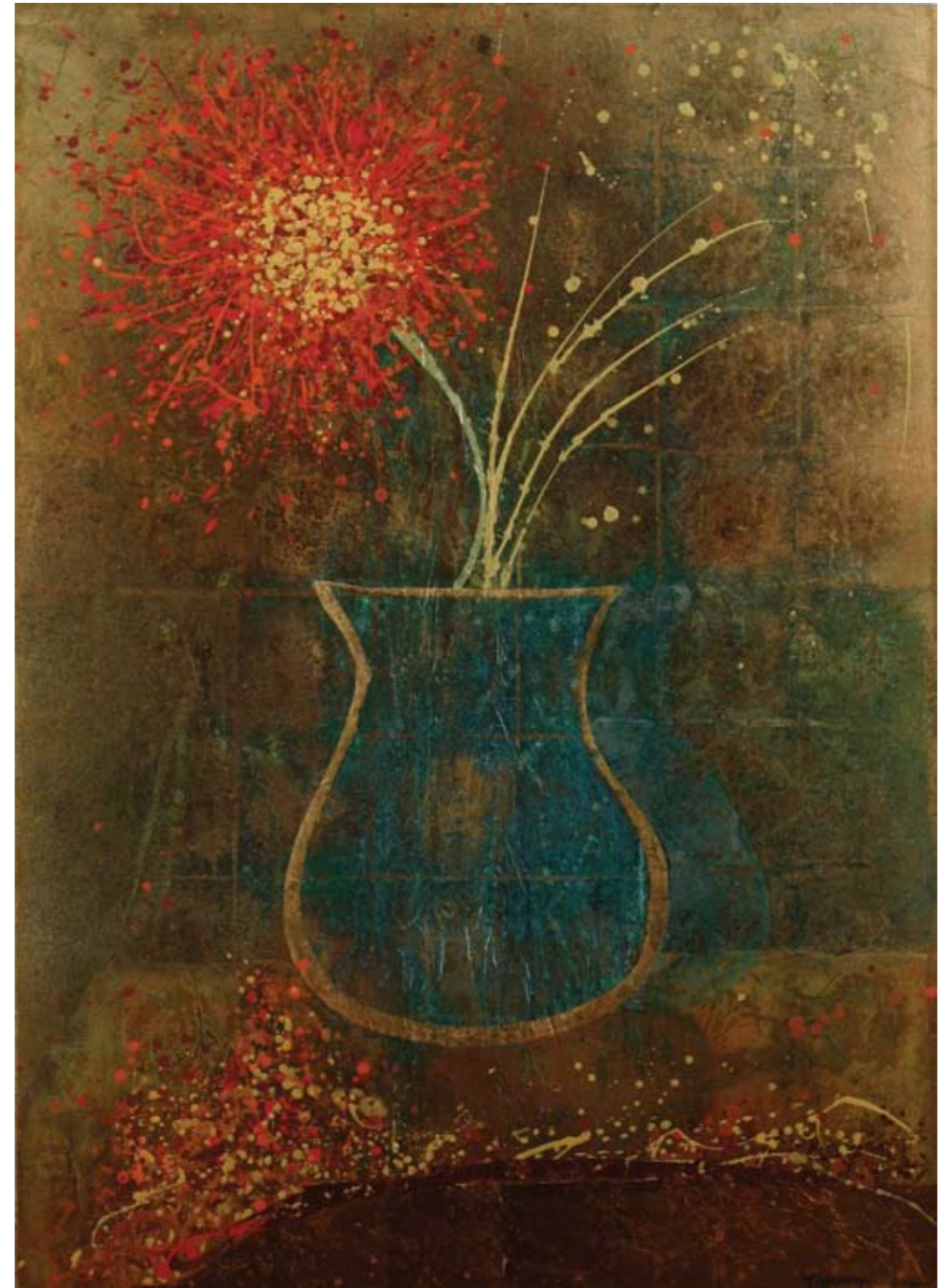
Cat. 9
Transmutación (A Joan Miró)
2010
Hoja de oro sobre tela
200 X 140 cm (Díptico)



Cat. 10
Después de la lluvia (A Gustav Klimt)
2010
Hoja de oro sobre tela
150 X 160 cm (Díptico)



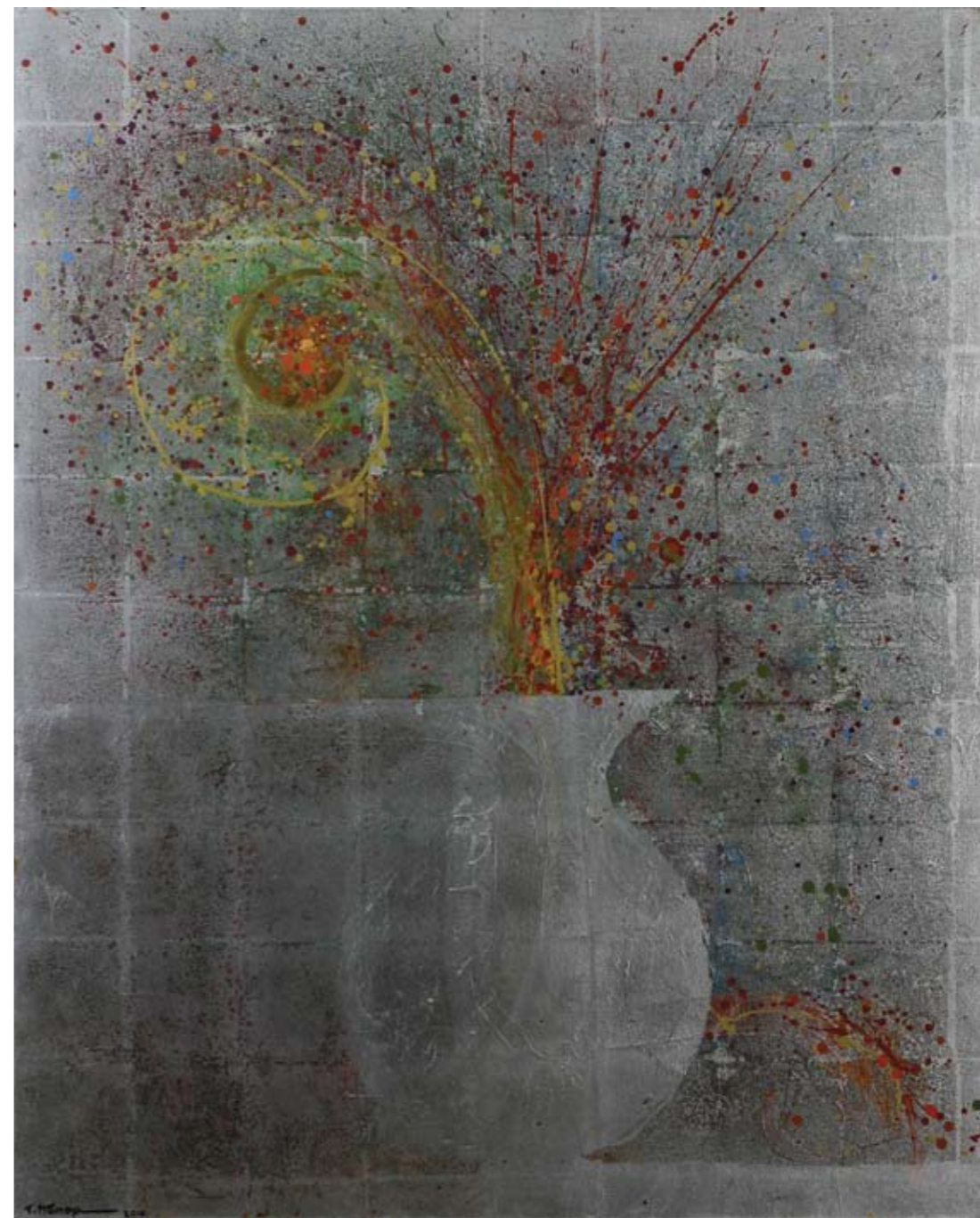
Cat. 11
Girasol (A Vincent van Gogh)
2010
Hoja de oro sobre tela
140 X 100 cm



Cat. 12
A la raza de bronce
2010
Hoja de oro sobre tela
140 X 100 cm



Cat. 13
Naturaleza muerta
2010
Hoja de plata sobre tela
160 X 130 cm



Cat. 14
Metafísica (A Giorgio di Chirico)
2010
Hoja de plata y aluminio sobre tela
120 X 160 cm



Cat. 15
Azul profundo
2010
Hoja de oro sobre tela
130 X 150 cm



Cat. 16
Bio-diversidad I
2010
Hoja de oro sobre tela
150 X 150 cm

Cat. 17
Bio-diversidad II
2010
Hoja de oro sobre tela
150 X 150 cm

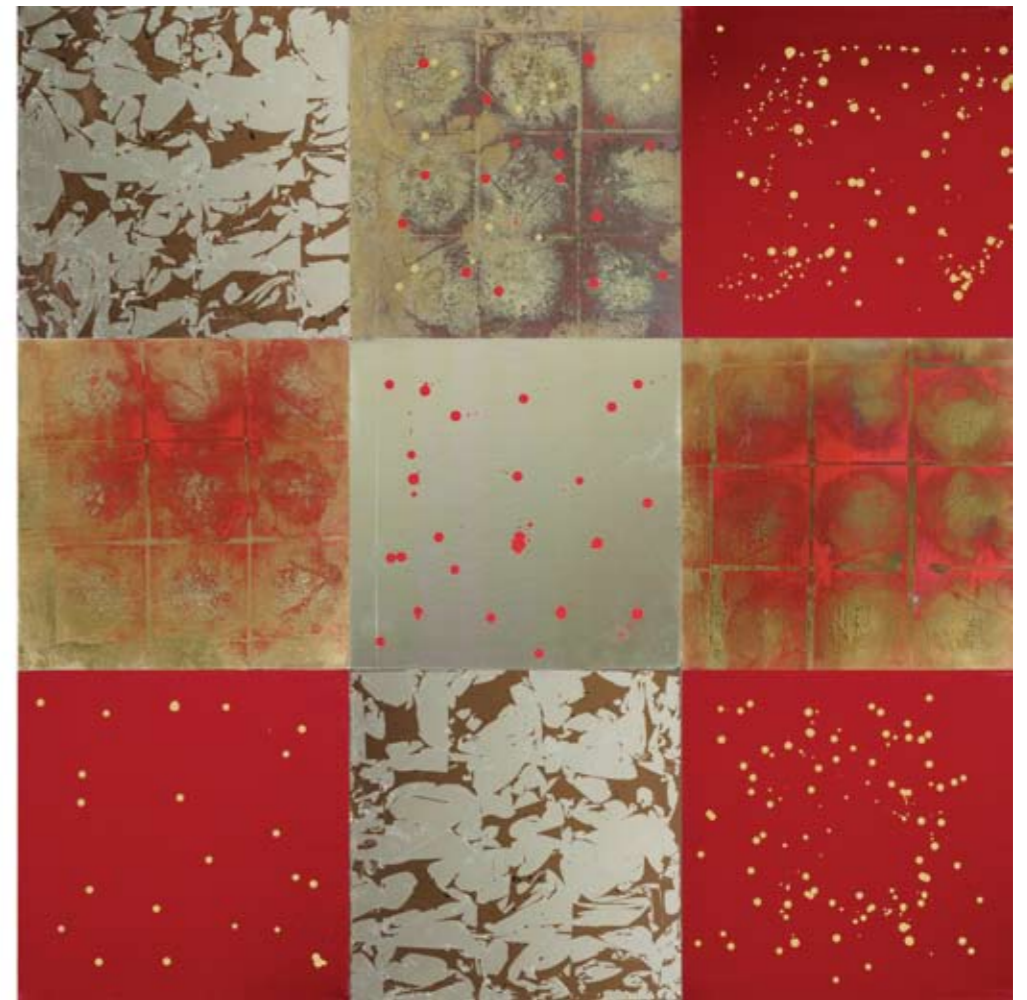
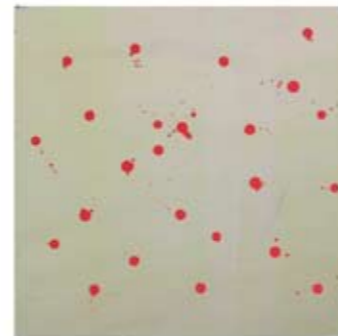
Cat. 18
Bio-diversidad III
2010
Hoja de oro sobre tela
150 X 150 cm



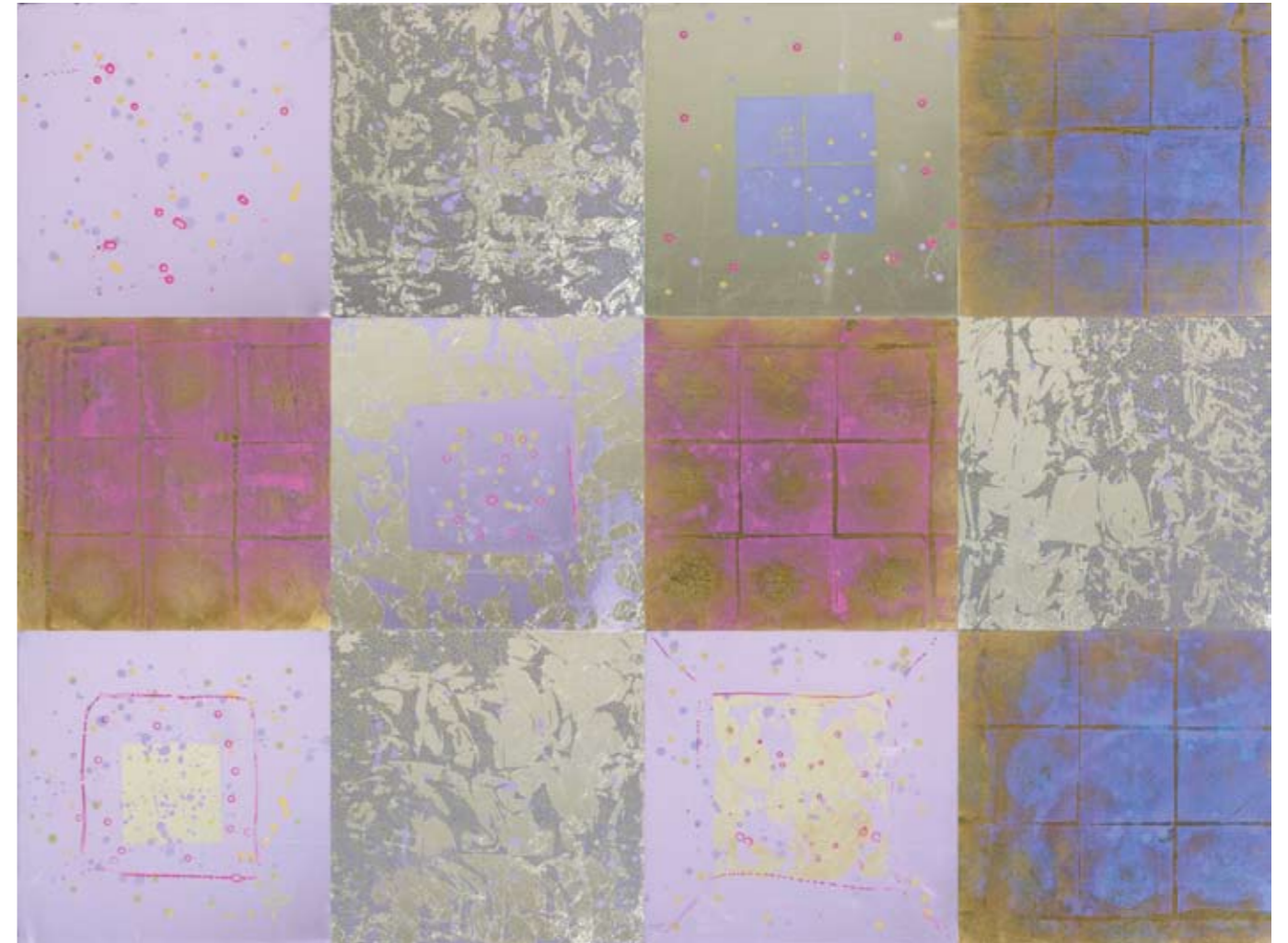
Cat. 19
Diálogos
2010
Hoja de oro sobre tela
150 X 180 cm



Cat. 20
Armonía en rojo
2010
Telas metálicas y hoja de oro sobre tela
150 x 200 cm (Políptico de 10 piezas de 50 cm)



Cat. 21
Jacarandas
2010
Telas metálicas y hoja de oro sobre tela
150 x 200 cm (Políptico de 12 piezas de 50 cm)



Resultado de tres generaciones de marchantes de arte, la galería Aldama Fine Art es un foro para la plástica contemporánea que difunde expresiones plurales de creadores mexicanos e internacionales. Su misión es orientar al coleccionista moderno para que consolide un patrimonio visual.

Si desea mantenerse al tanto de nuestras actividades, suscríbese a la lista de correos enviando un mensaje con el encabezado "Agregar" a info@aldama.com. Si le interesa recibir nuestros catálogos y publicaciones incluya por favor su domicilio completo.

Próximas exposiciones:

Gustavo Villegas. *Non ego*. Octubre, 2010.

Hacia una nueva figuración en la pintura mexicana contemporánea. Noviembre, 2010.

Naturaleza muerta. Febrero, 2011.

Pintura abstracta. Marzo, 2011.

Exposiciones anteriores:

(Catálogos disponibles a solicitud)

Miguel Ángel Garrido. *Todos nuestros fantasmas*. Junio, 2010.

Pedro Cervantes. *Escultura ecuestre*. Mayo, 2010.

Alberto Ramírez Jurado. *Semillas*. Febrero, 2010.

Colectiva de Navidad 2009. Diciembre, 2009.

Yampier Sardina. *El placer del engaño*. Octubre, 2009.

Ernesto Álvarez. *Seis nuevas creaciones*. Septiembre, 2009.

Tomás Gómez Robledo. *Seis nuevas creaciones*. Septiembre, 2009.

Miguel Ángel Garrido. *Mientras sigamos vivos*. Junio, 2009.

Jorge González Velázquez. *Retrospectiva*. Mayo, 2009.

Fernando Pacheco. *Utopías del orden*. Abril, 2009.

Víctor Guadalajara. *Memoria*. Febrero, 2009.

Colectiva de Navidad, 2008. Diciembre, 2008.

Mario Almela. *El paisaje y los volcanes de México*. Octubre, 2008.

Alberto Ramírez Jurado. *El color de mi tierra*. Septiembre, 2008.

Juan Carlos del Valle. *Pintura y dibujo*. Mayo, 2008.

Arturo Zapata. *Pintura, dibujo y estampa*. Febrero, 2008.

Pedro Cervantes. *Escultura, pintura y dibujo*. 2007.

Créditos

Coordinación editorial

Aldama Fine Art

Diseño editorial

Laura Rebeca Patiño

Cuidado de la edición

Rafael Muñoz Saldaña

Gustavo de la Peña



© D. R. Aldama Fine Art
Palacio de Versalles 100 L-B
México D.F. 11930
www.aldama.com
info@aldama.com

Este catálogo no puede ser fotocopiado, ni reproducido total o parcialmente, por ningún medio o método, sin la autorización por escrito del editor.

This catalog may not be reproduced, in whole or in part, in any form, without written permission from the publishers.

Septiembre de 2010

Cat. 10
Después de la lluvia
(A Gustav Klimt)
(detalle)

ALDAMA
FINE ART

Palacio de Versalles 100 L-B
Lomas Reforma
México, D. F. 11930
Tel. (5255) 5247.80.19
info@aldama.com
www.aldama.com

